

Regional Workshop on the

Renewable Energy, Energy Efficiency and Energy Access Monitoring and Reporting Framework

21st - 22nd November, Abidjan, Côte d'Ivoire

www.ecreee.org

www.ecowrex.org



Implemented by





**Cadre de suivi et de Reporting
Régional pour
les Energies Renouvelables,
l'Efficacité Energétique et
l'Accès à l'énergie dans la CEDEAO**

**Abidjan, Côte d'Ivoire,
21-22 Novembre 2017**



Contexte général

Politiques Régionales et Plans d'Action SE4ALL

WWW.ECREEE.ORG

ECREEE/CEREEC – Le Centre pour les Energies Renouvelables et l’Efficacité Energétique de la CEDEAO

- Créé par le règlement C / REG. 23/11/08 de la 61e session du Conseil des Ministres de la CEDEAO le 23 Novembre 2008 en tant qu'agence ayant le mandat de contribuer au développement durable de la CEDEAO par le développement et la promotion des EnR & de l’EE.
- Le secrétariat est basé à Praia, au Cap-Vert mais fonctionne avec des points focaux nationaux dans tous les pays de la CEDEAO
- Le Centre a été officiellement inauguré le 6 Juillet 2010
- Le CEREEC a été nommé par les ministres de l’ énergie de la CEDEAO comme le point focal SE4ALL pour l'Afrique de l'Ouest
- Créé avec le soutien des partenaires principaux:



ECOWAS CENTRE FOR RENEWABLE ENERGY
AND ENERGY EFFICIENCY



L'ECREEE :

7 ans d'existence- 12 Programmes régionaux mis en œuvre

Sustainable
Energy Policy
Program

SE4ALL Program

Capacity Building
and Knowledge
Management

RURAL
ELECTRIFICATION
Program

Energy Efficiency
Program

Project
Development and
Finance Program

Bioenergy
Program

Solar Thermal
Program

Clean Cooking
Program (WACCA)

Program on
Gender
Mainstreaming in
Energy Access

Climate Change
Program

Small Hydro
Power Program

Politiques régionales pour l'énergie durable

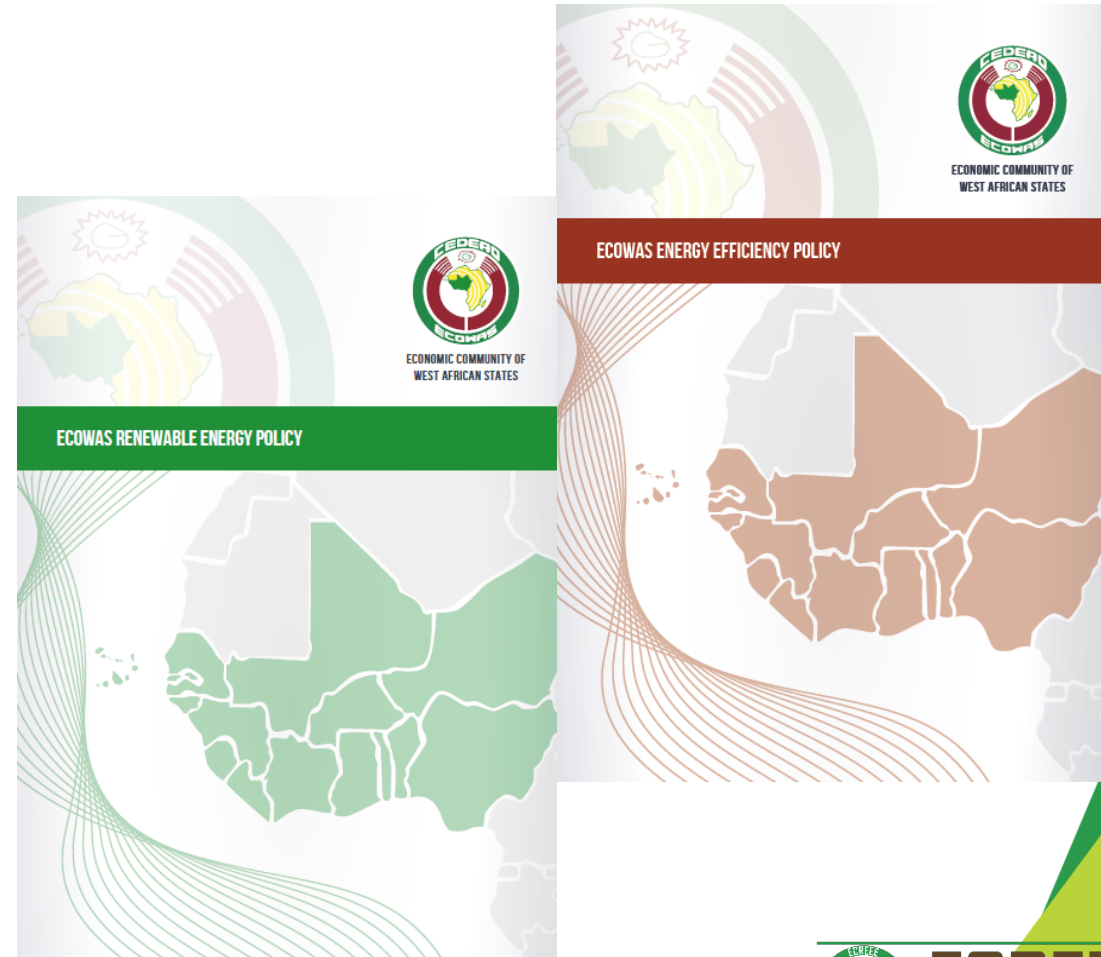
- Politiques de la CEDEAO sur les énergies renouvelable (EREP/PERC) et sur l'efficacité énergétique (EEEP/PEEC) développé avec le soutien de l'ONUDI, l'UE, l'Autriche, l'Espagne et le FEM.
- Validées par la réunion du Groupe des Experts de la CEDEAO en Juin 2012, à Dakar;
- Adoptées par les ministres de l'énergie de la CEDEAO au cours du Forum de haut niveau sur l'énergie, en octobre 2012, à Accra;
- Adoptées par le Conseil des Ministres de la CEDEAO, en Juin 2013, à Abidjan;
- Adoptée par la Conférence des Chefs d'Etat et de gouvernements de la CEDEAO en Juillet 2013, à Abuja

Les politiques régionales représentent une contribution volontaire de la CEDEAO à l'Initiative SE4ALL pour l'élaboration et la mise en œuvre des Plans d'action sur l'énergie durable



Politiques Régionales d'EnR et d'EE

- **Adoptées par la Conférence des Chefs d'Etat et de gouvernement de la CEDEAO, en Juillet 2013, Abuja**
- **ECREEE coordonne la mise en œuvre de la PERC et PEEC**
- **Plans d'Action d'énergie durable développé pour tous les 15 États membres**



Objectifs de la PERC

Objectifs EnR raccordés au réseau	2020	2030
Part des EnR dans le mix électrique de la CEDEAO (Grande Hydroélectricité incluse)	35%	48%
Part des EnR dans la puissance installé totale de la CEDEAO (Grande Hydroélectricité exclue)	10% 2 425 MW	19% 7 606 MW

Objectifs d'EnR hors réseaux	2020	2030
Population Rurale ayant accès à des mini réseaux ou des réseaux autonomes	22%	25%
Mini réseaux installés	60 000	128 000

Objectifs de Cuisson Propre	2020	2030
Population utilisant un foyer amélioré	60%	100%



Développement des Plans d'Actions Nationaux pour les EnR et l'EE et l'Agenda d'Action SE4ALL dans les Etats Membres

Politiques Regionales sur les EnR, l'EE et SE4ALL

Plans d'Actions Nationaux (EnR, EE et SE4ALL)

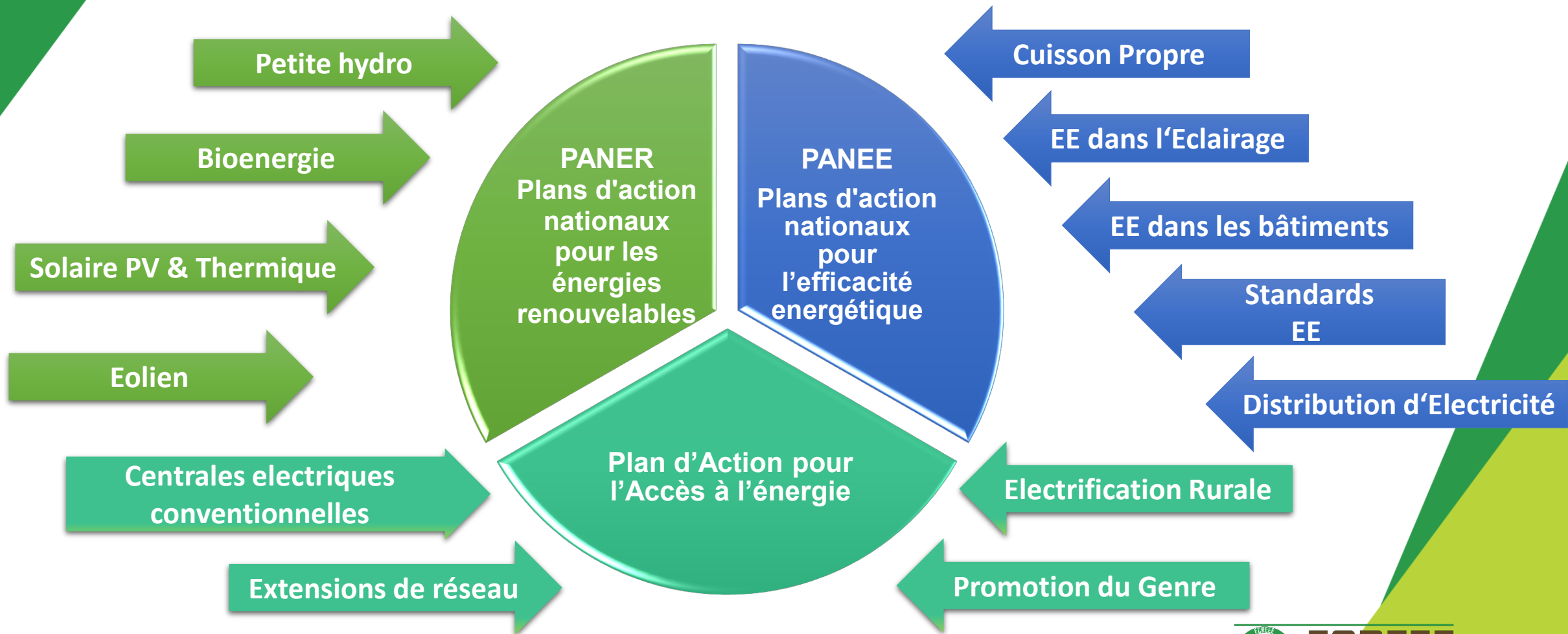
Implementation et Suivi

SE4ALL Investment Prospectus

SOUTIEN de l'ECREEE au processus de développement des Plans d'Actions Nationaux:

- **Élaboration des modèles de plan d'action;**
- **15 consultants nationaux pour aider les États membres à élaborer les plans d'action;**
- **Équipe d'experts internationaux pour fournir un soutien continu;**
- **Soutien à l'organisation de rencontres nationales de décollage et de validation;**
- **Examen et assurance qualité**
- **Organisation d'actions régionales concertées pour faciliter l'échange et la collaboration réguliers entre les États membres;**
- **Soutien à la formulation / à la révision des politiques, des lois et des règlements nationaux de RE & EE; Soutien à l'évaluation détaillée des ressources et à la capacité du réseau;**
- **Participer au développement de portefeuilles de projets bancables, d'activités préparatoires et de mobilisation d'investissements.**

Tous les 15 pays ont présenté leur programme d'action SE4ALL en septembre 2015

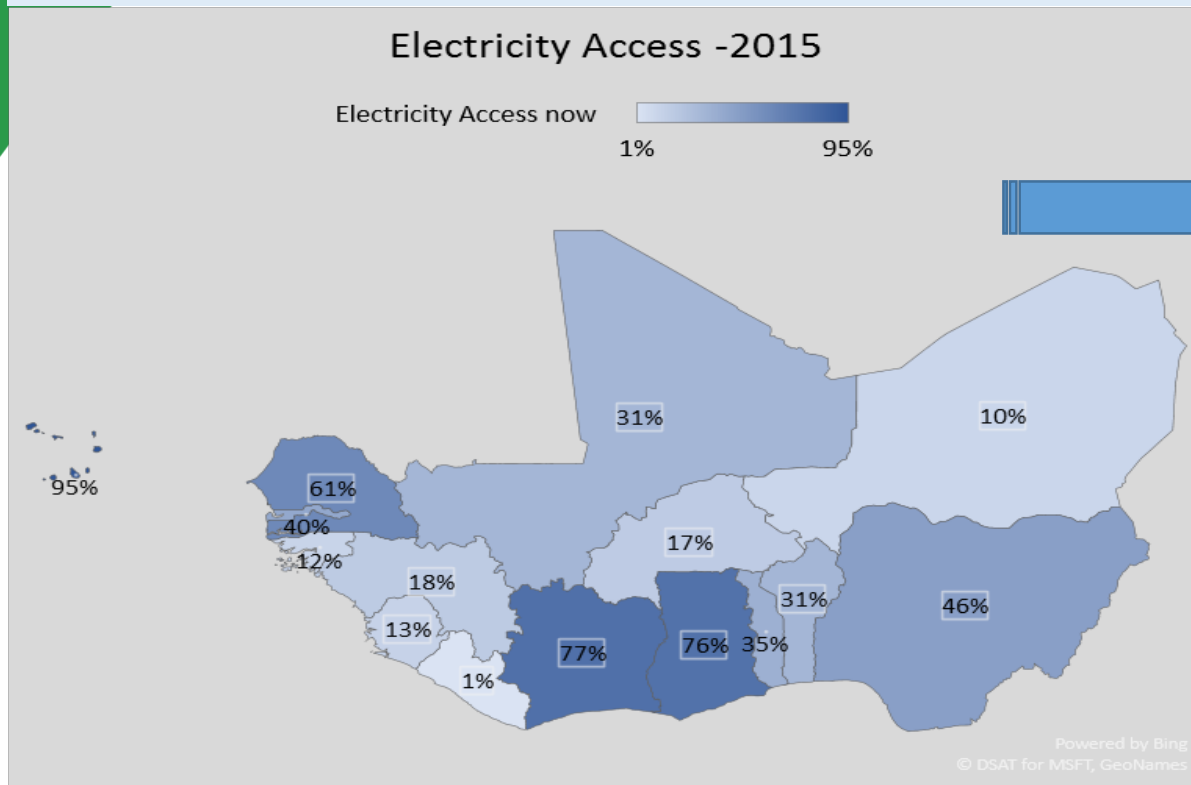


Consolidation des Plans d'Actions SE4ALL de la CEDEAO

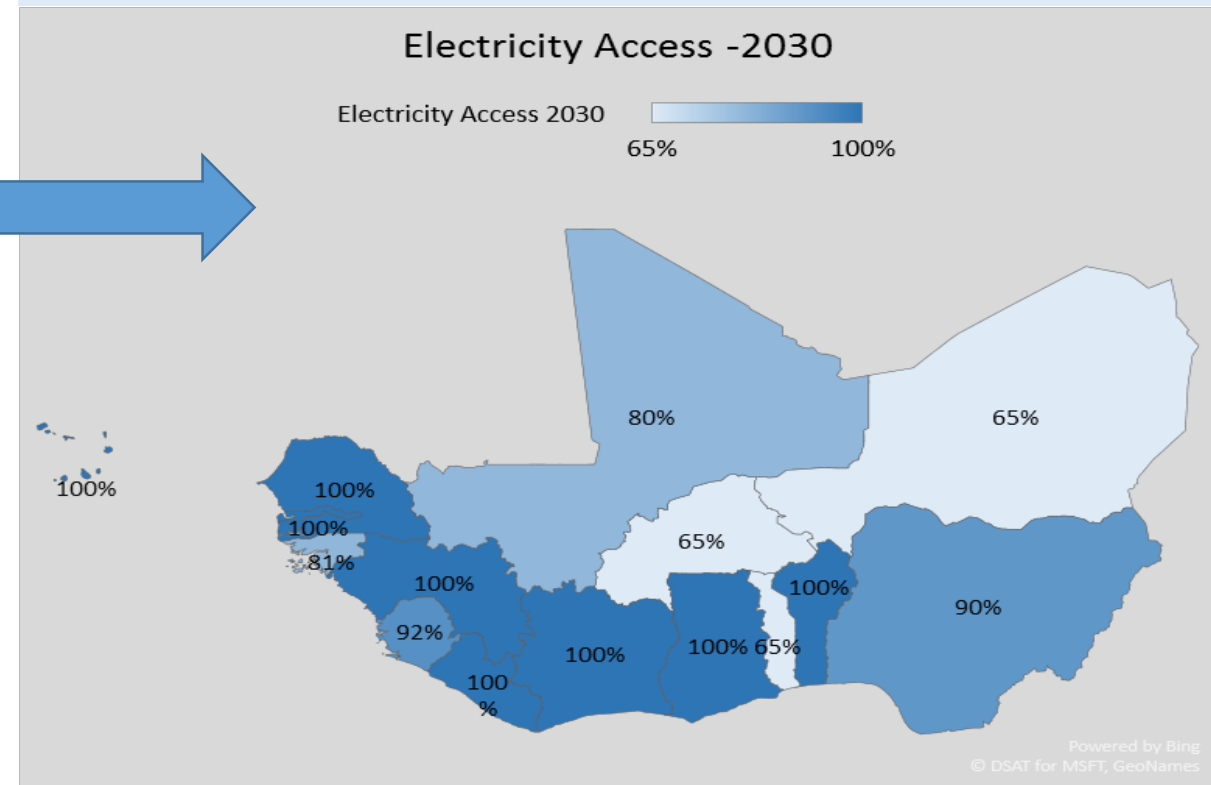
Accès à l'électricité

> 300 millions de personnes devraient accéder à l'électricité

~ 40% (2012/15) 140 millions de personnes



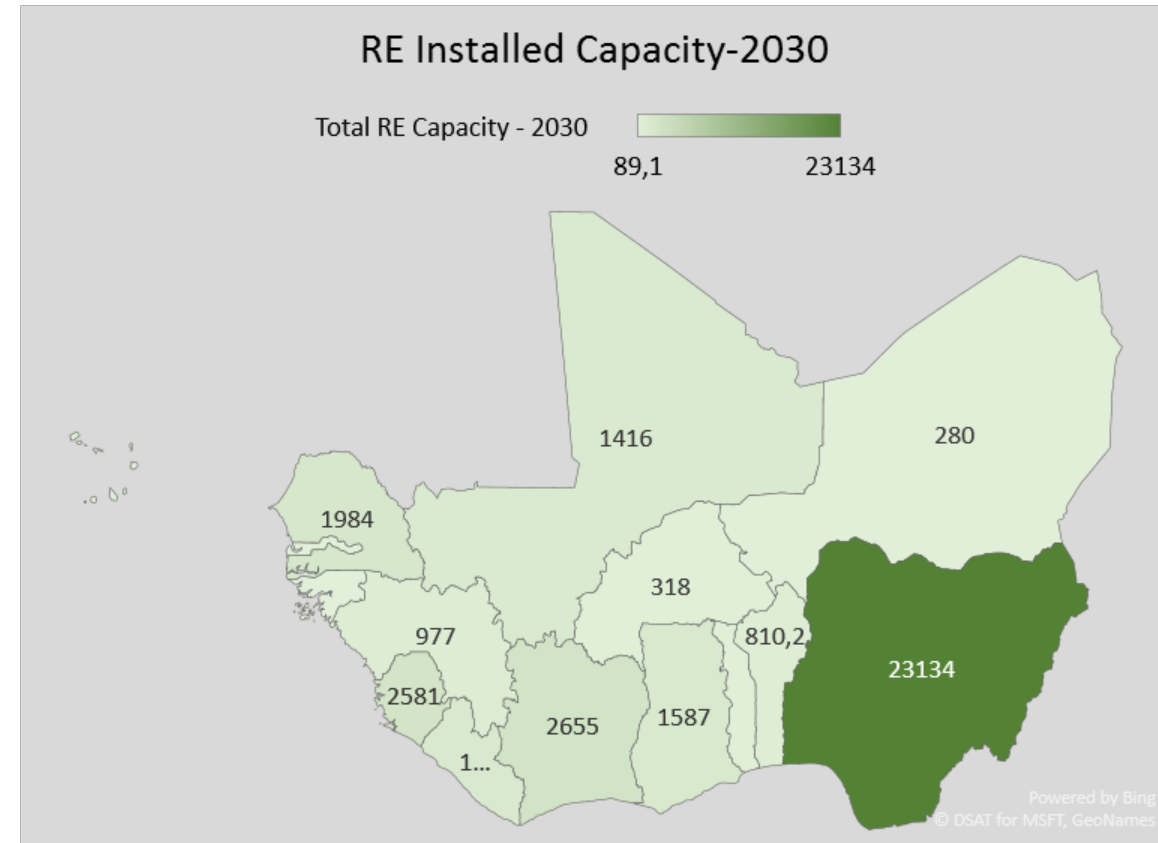
~ 88% (2030) - 450 millions de personnes



Consolidation des Plans d'Actions SE4ALL de la CEDEAO

Accès à l'électricité - Capacité Installée

1. Les agendas d'Action permettent de viser une capacité totale installée d'EnR de plus de 130 GW (dont plus de 110 GW sont prévus au Nigeria)
2. Capacité EnR totale (hydro, PV, Wind) devrait dépasser les **35 GW** (dont 23 GW au Nigeria), dont **≈21 GW** concernent des projets de <30 MW

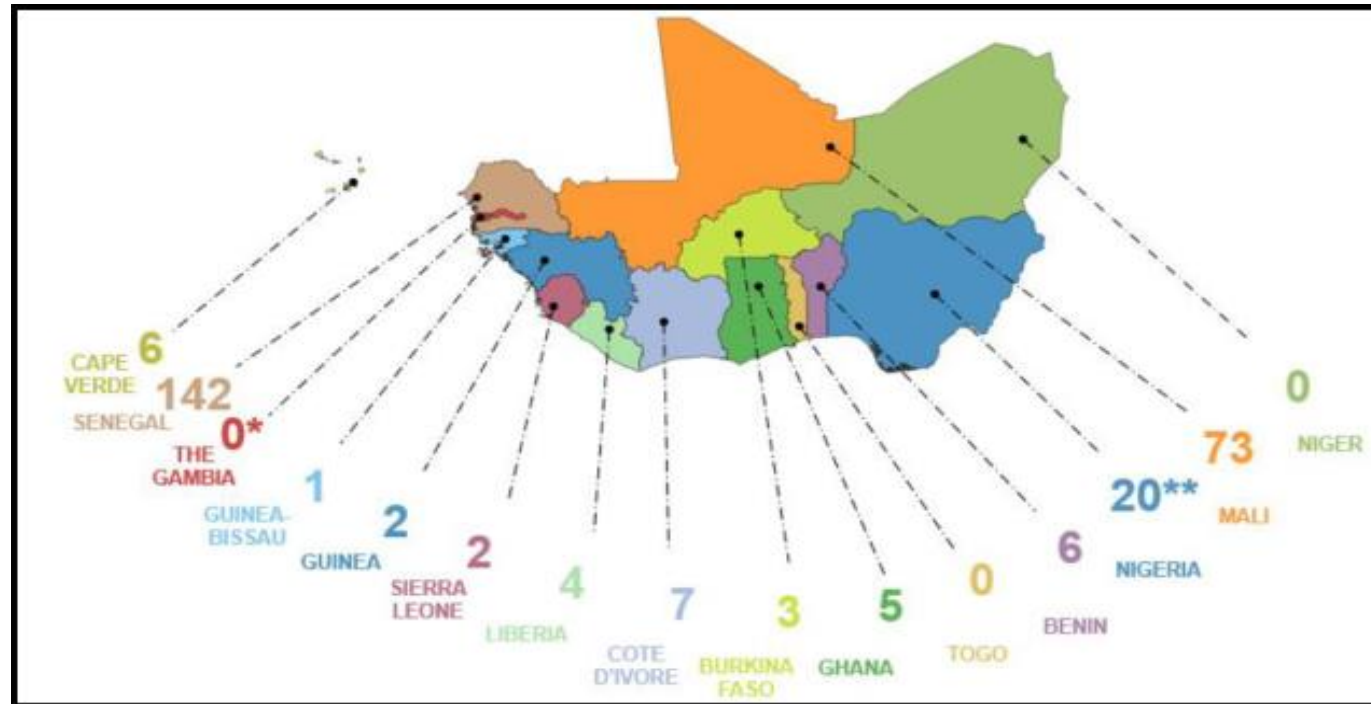


Consolidation des Plans d'Actions SE4ALL de la CEDEAO

Electrification rurale/hors réseau

Trajectoires pour l'électrification rurale

1. Ambitions pour les mini-grids ≈ 128.000
2. Investissement requis ≈ 31 billion euro



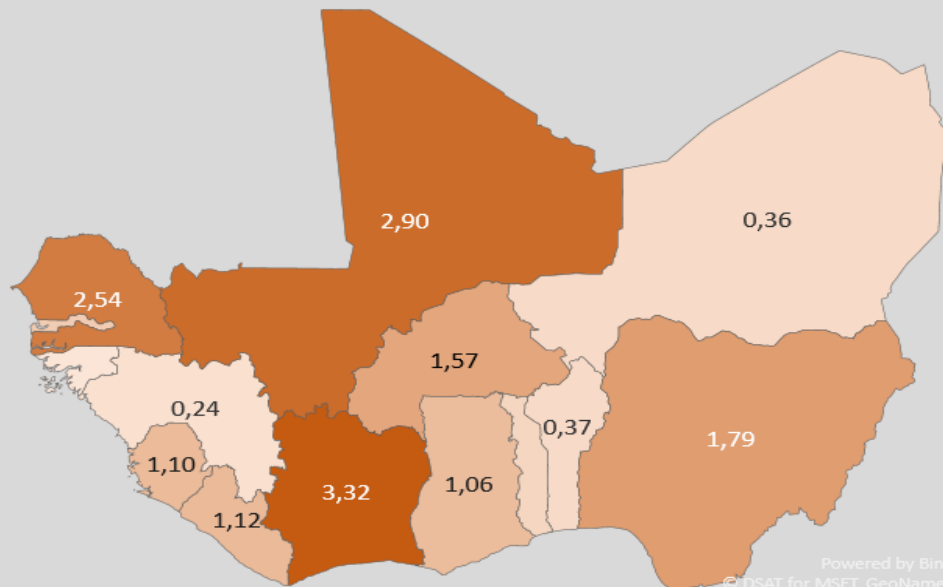
Consolidation des Plans d'Actions SE4ALL de la CEDEAO Cuisson Durable

> 250 million personnes utiliseront des FA ou des moyens modernes de cuisson

A Partir de ~ 5% 2012/15

Efficient Cookstoves - current (mil people)

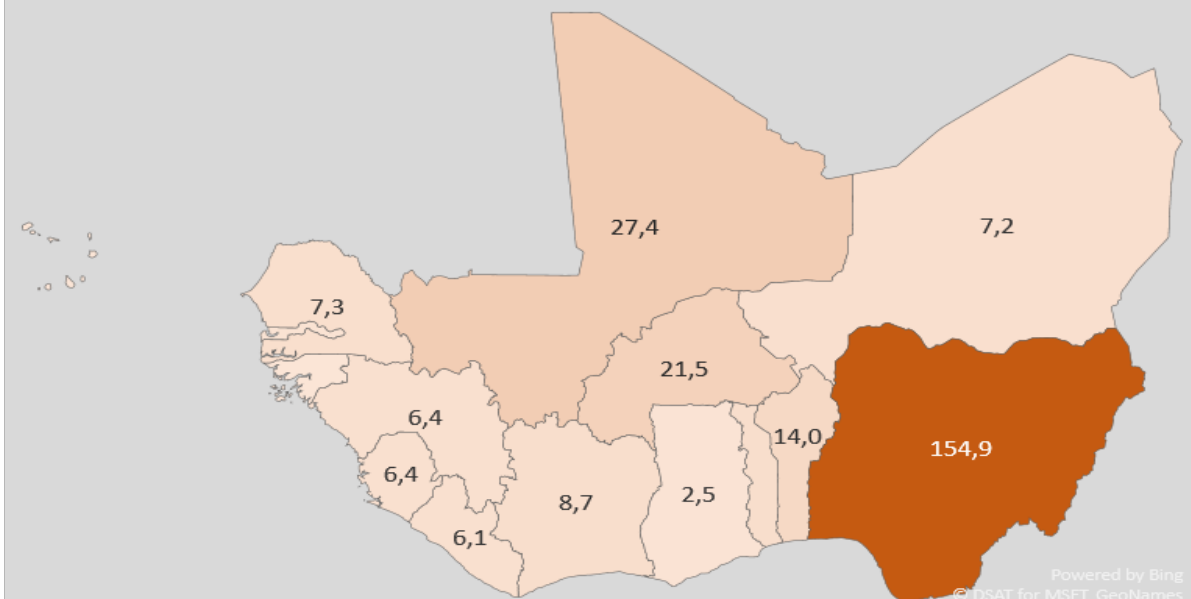
Modern cooking 2013/15
0,12 3,32



Objectif > 50% in 2030

Efficient Cookstoves - AA target (mil people)

Modern Cooking 2030
0,6 154,9



Cadre de suivi et de Reporting Régional

Indicateurs pour le suivi des Plans d'Action SE4ALL

Cadre régional de suivi et reporting

- Résolution sur le Cadre Régional de Suivi et de Reporting, adoptée par les Ministres de l'Energie de la CEDEAO en décembre 2016
 - Tous les États membres de la CEDEAO compileront des rapports nationaux annuels contenant les données les plus récentes concernant l'état d'avancement des objectifs (PANER, PANEE et Programme d'Action SE4ALL), ainsi qu'un résumé des principales activités mises en œuvre en vue de la réalisation des objectifs au cours de l'année précédente.
 - Ces rapports devront être soumis au CEREEC **au plus tard en Août** de chaque année, et permettront à la CEDEAO d'établir annuellement l'état de la mise en œuvre des Politiques de la CEDEAO en matière d'énergie renouvelable et d'efficacité énergétique et les programmes d'action SE4ALL au travers d'un rapport d'état des lieux régional.

Objectifs du Cadre Régional de Suivi et de Reporting

1. Développer une méthodologie pragmatique pour l'élaboration du Rapport Régional d'état des lieux annuel basé sur les données et informations fournies par les États membres de la CEDEAO
2. Compiler la première édition du Rapport régional.
 - Objectif : Agréger données nationales pour trouver des données régionales
3. Doter les experts des pays, d'outils dont ils auront besoin pour construire les politiques énergétiques et d'en assurer une mise œuvre réussie.
4. Élaborer des statistiques énergétiques fiables et régulières dans leur pays respectifs ;
5. La maîtrise des outils nécessaires à l'analyse de la situation énergétique, au développement du secteur et à son fonctionnement ;
6. Effectuer des analyses comparatives des situations énergétiques tant du point de vue des performances que des impacts des interventions.

Le rapport régional annuel de suivi

Outline of the Regional Report

- Methodology and data
- Regional Profiles (with in Infographics in between)
 - 1. Energy Access
 - 2. Renewable Energy
 - 3. Energy Efficiency
- Progress on the implementation of the SE4ALL initiative in the region
- Highlight(s) of the year/ Success Stories

Rapports d'avancement nationaux soumis par les Etats membres

Identifier les lacunes dans les données et les informations

Des solutions pour combler ces lacunes à court et / ou à moyen terme

Étapes majeures

Rapports d'avancement nationaux
soumis par les Etats membres

Identifier les lacunes dans les données
et les informations

Des solutions pour combler ces lacunes
à court et / ou à moyen terme

Disponibilités des informations par pays

Country	Indicator	General info			
		Number of inhabitants	Number of households	Total electricity generation capacity (MW)	Total electricity generation (MWh)
Benin		10 882 953	1 943 384	145	162940
Burkina		18646433	3 107 739	321	973 170
Cabo Verde		530931	140685	176	443305
Côte d'Ivoire					
Gambia		1857181	145080	99	313709
Ghana					
Guinea		10 628 972	1488126	549	2382
Guinea-Bissau		1565815	223688	19	90507
Liberia		3,476,608	670	133	81832
Mali		18300000	#7,8	520	1768
Niger		19 801 212	2 828 745	107,7	242006
Nigeria		184,234,796	#5	7390,0	90436
Senegal		14799879	1644431	951	3598662
Sierra Leone					
Togo		7137916	1427583	232,1	1 094 002

Meaning
Indicator accepted
<u>Indicator partially accepted:</u> The value could be updated to most recent years; Source needs to be clarified; explanations and/or information is requested on methodology, data source, etc.
<u>Indicator is missing and/or not accepted:</u> There is not value; The value is not accepted (e.g. It has been used a projection, the source is not referenced, the value is not reliable)

Disponibilités des informations par pays

Country	Indicator	Electrification	Cooking		Distribution losses	
		Share of HH connected to grid (%)	Share of HH with ICS (%)	Share of HH using modern cooking solution (%)	Commercial (%)	Technical (%)
Benin		27,7	10,7	5	23,87	
Burkina		18,33	23	#10000;500	13,6	4,96
Cabo Verde		93	0,0093	74	16	10
Côte d'Ivoire						
Gambia		47	5	8,9	23	
Ghana						
Guinea		17	8,5	2,0	15,0	20,0
Guinea-Bissau		26,7			29,0	4,1
Liberia		27,15			33,0	12,0
Mali		32	64,0	27,0	11,0	21,9
Niger		10,6			9,8	14,5
Nigeria		58				
Senegal		64	13,5	43,5	17,3	1,32
Sierra Leone						
Togo		33,03				

Meaning
Indicator accepted
<u>Indicator partially accepted:</u> The value could be updated to most recent years; Source needs to be clarified; explanations and/or information is requested on methodology, data source, etc.
<u>Indicator is missing and/or not accepted:</u> There is not value; The value is not accepted (e.g. It has been used a projection, the source is not referenced, the value is not reliable)

Disponibilités des informations par pays

Country	Indicator	RE power			
		RE capacity excl. Medium and large hydro (MW)	RE capacity incl. Medium and large hydro (MW)	RE generation excl. Medium and large hydro (MWh)	RE generation incl. Medium and large hydro (MWh)
Benin		0,5	0,5	1125	1125
Burkina		32 416	32416	139485	139485
Cabo Verde		32,9	32,9	82569	82569
Côte d'Ivoire					
Gambia		1,3	1,3		
Ghana					
Guinea		53,0	368,2	266,0	1841,0
Guinea-Bissau		0,4	0,4	0,9	0,9
Liberia			88		
Mali		32,7	183,7	182600,0	826160,0
Niger					
Nigeria		1,2	1941,0		19322
Senegal		33	108	6857	366922
Sierra Leone					
Togo		1,6	66,6	4 289	57 726

Meaning
Indicator accepted
<u>Indicator partially accepted:</u> The value could be updated to most recent years; Source needs to be clarified; explanations and/or information is requested on methodology, data source, etc.
<u>Indicator is missing and/or not accepted:</u> There is not value; The value is not accepted (e.g. It has been used a projection, the source is not referenced, the value is not reliable)

Sections présentant des lacunes dans les rapports

Country \ Indicator	SWH			EE lighting		EE building	EE industry	Efficient appliances	
	Number of HH SWH	Number of SWH in public institutions	Number of SWH in SMEs, hotels and industries	Penetration rate efficient lamps (%)	Penetration rate efficient public lighting (%)	Number of buildings	Number of industries	EE Acs (%)	EE fridges (%)
Benin									
Burkina				5	12		9	44	44
Cabo Verde						4			
Côte d'Ivoire									
Gambia		8%	15%						
Ghana									
Guinea	0,0	0,0	0,0	50,0	90,0		2		9,1
Guinea-Bissau									
Liberia									
Mali	0,0	0,0	0,0	18,1			16,0		
Niger	608	608	608						
Nigeria									
Senegal		200							
Sierra Leone									
Togo									

Méthodologies de collecte de données 1/3

- Identifier des sources de données appropriées pour répondre à tous les champs du rapport annuel de suivi peut être difficile.
 - La collecte de données primaires doit être préférée.
 - Les sources primaires sont des documents de première main sur un sujet, tirés de textes officiels.
 - Les sources primaires peuvent inclure : Textes de lois et autres documents originaux, Rapport des services publics, Rapport du régulateur...
 - Les sources secondaires sont généralement extraites de sources primaires, car elles citent ou utilisent généralement des sources primaires. Ils peuvent couvrir le même sujet, mais ajouter une couche d'interprétation et d'analyse.
 - Les sources secondaires peuvent inclure : PANER, PANEE, Rapport d'étape mondial sur les énergies renouvelables 2017 - REN21....
- Les sources secondaires ne devraient pas être utilisées pour le rapport de surveillance annuel.

Méthodologies de collecte de données 2/3

1. **Q: Que se passe-t-il lorsque je n'ai pas de valeur agrégée pour un indicateur mais plutôt une valeur représentant une communauté / zone / région, etc.? Comment puis-je référencer une source de données lorsque je calcule la valeur moi-même?**

- R: Si vous disposez de connaissances étendues sur cet indicateur, vous pouvez utiliser une méthodologie pour estimer la valeur agrégée pour le pays. Dans ce cas, détaillez les hypothèses faites pour le calcul de la valeur et écrivez votre nom et votre courriel professionnel comme source. Si vous calculez la valeur sans faire d'hypothèses mais en utilisant des sources différentes, détailler les sources utilisées, le modèle développé et encore votre nom et votre adresse e-mail.
- Essayez également d'explorer la source de l'information pour voir si elle a une valeur agrégée. Si aucune des options précédentes n'est possible, veuillez le signaler, écrire la source et préciser qu'il ne s'agit pas d'une valeur agrégée mais d'une communauté / zone / région, etc.

2. **Q: Les nouvelles données sont-elles toujours meilleures?**

- R: Pas nécessairement puisque nous devons harmoniser toutes les données régionales. La meilleure année de données serait 2016.

3. **Q: Que se passe-t-il lorsque je trouve des données mais que l'année source n'est pas fournie?**

- R: Si possible, vérifiez vos données par rapport à une autre source avec une année donnée.'

4. **Q: Dans quelle mesure devrais-je être détaillé en termes de référencement des sources de données?**

- R: Veuillez citer A) le nom du document où les données ont été extraites, institution B) Nom de l'institution qui l'a collecté et l'année.

Méthodologies de collecte de données 3/3

5. Q: Que dois-je faire lorsque j'ai des valeurs différentes pour le même indicateur?

- R: Obtenez des commentaires d'autres sources primaires et si elles montrent toutes des valeurs différentes, veuillez mentionner toutes les valeurs trouvées et le nom des différentes institutions qui ont collecté les données

6. Q: Dans le cas où j'ai des informations supplémentaires pour un pays, quel niveau de détail dois-je fournir?

- R: Si l'information est en relation avec les indicateurs du modèle, veuillez copier cette information sous le tableau dans la section spécifique. S'il s'agit d'un document séparé, vous pouvez le joindre au rapport et l'envoyer par courrier électronique. Si les informations ne sont pas en relation avec les indicateurs demandés, vous pouvez également joindre toute autre information par courrier électronique lorsque vous envoyez le rapport national.

7. Q: Que dois-je faire lorsque je ne trouve aucune information sur un indicateur particulier? Devrait indiquer zéro ou simplement laisser vide?

- R: Laissez-le vide

8. Q: Quelle est la différence entre les indicateurs: nombre total de ménages et nombre moyen de personnes par ménage? Que dois-je faire lorsque j'ai des valeurs pour les deux indicateurs?

- R: XXX Le nombre total de ménages est un indicateur direct que les agences de statistiques peuvent avoir. Le nombre moyen de personnes par ménage n'est pas un indicateur direct car il faut un calcul. Le nombre moyen de personnes par ménage est utilisé pour calculer le nombre total de ménages en utilisant la population totale. Si vous avez des valeurs pour les deux indicateurs, signalez-les avec les sources respectives.

9. Q: Si un indicateur a une plage de valeurs, est-ce que je le cite tel quel ou devrais-je prendre la moyenne?

- R: Mieux vaut présenter la gamme de valeurs.

Calendrier des activités

Soumission des rapports nationaux 2017

- Date finale: le 1/12/2017

Elaboration rapport régional

- Date : 15/12/2017

Soumission du rapport 2018

- Aout 2018

CONCLUSION

- **La CEDEAO a initié des efforts pour améliorer la situation énergétique de la région, l'ECREEE contribue à soutenir les états pour le suivi de l'atteinte des objectifs des plans d'action.**
- **Le défi posé par l'Objectif 7 de développement durable (ODD 7) d'atteindre l'accès universel à des services énergétiques abordables, fiables, durables et modernes d'ici 2030 suppose que les pays doivent optimiser l'utilisation de toutes leurs sources d'énergie renouvelable, y compris la biomasse, l'énergie géothermique, l'hydroélectricité, l'énergie solaire et l'énergie éolienne.**
- **La contribution actuelle et potentielle de toutes les énergies renouvelables au mix énergétique de la CEDEAO doit être adéquatement mesurée car le manque de données fiables entrave les efforts visant à: 1) Accroître les investissements et 2) Identifier des solutions pour gérer la production d'énergies renouvelables, accroître l'efficacité énergétique et encourager l'utilisation de moyens de cuisson durables.**

**THANK YOU
MERCI
OBRIGADO**

Nathalie WEISMAN
Coordinatrice SE4ALL
nweisman@ecreee.org

WWW.ECREEE.ORG



Indicateurs a couvrir (1/2)

Accès

Part de la population de la CEDEAO connectée à un réseau électrique en %

Part de la population de la CEDEAO utilisant des foyers améliorés en %

Part de la population de la CEDEAO utilisant des alternatives modernes pour la cuisson (par exemple, GPL, biogaz, cuiseurs solaires, kérosène, carburant gel à l'éthanol) en %

Part de la population de la CEDEAO desservie par des mini-réseaux d'énergies renouvelables / hybrides en %

Part de la population de la CEDEAO desservie par un système d'énergie renouvelable autonome en %

Nombre de mini-réseaux d'énergies renouvelables / hybrides

Indicateurs à couvrir (2/2)

EnR

Capacité installée d'énergie renouvelable en MW (excluant les grandes et moyennes centrales hydroélectriques)

Capacité installée d'énergie renouvelable en MW (y compris les centrales hydroélectriques de grande et moyenne puissance)

Production d'énergie renouvelable en MWh (à l'exclusion des grandes et moyennes centrales hydroélectriques)

Production d'énergie renouvelable en MWh (y compris les grandes et moyennes centrales hydroélectriques)

Part EnR dans le mix électrique régional

Nombre de chauffe-eau solaires installés dans le secteur résidentiel/dans les institutions publiques/ dans les industries, hôtels, PME....

Production de bioéthanol à des fins énergétiques en litres

Production de biodiesel en litres

EE

Aperçu des taux de pénétration des éclairages efficaces dans la région

Aperçu des taux de pénétration de l'éclairage public efficace dans la région

Aperçu des taux de pénétration des réfrigérateurs éco-énergétiques

Aperçu des taux de pénétration des climatiseurs éco-énergétiques

Pourcentages de pertes commerciales, techniques et de distribution totale dans la région

Nombre de bâtiments économes en énergie dans la région

Nombre d'industries ayant des mesures d'efficacité énergétique dans la région